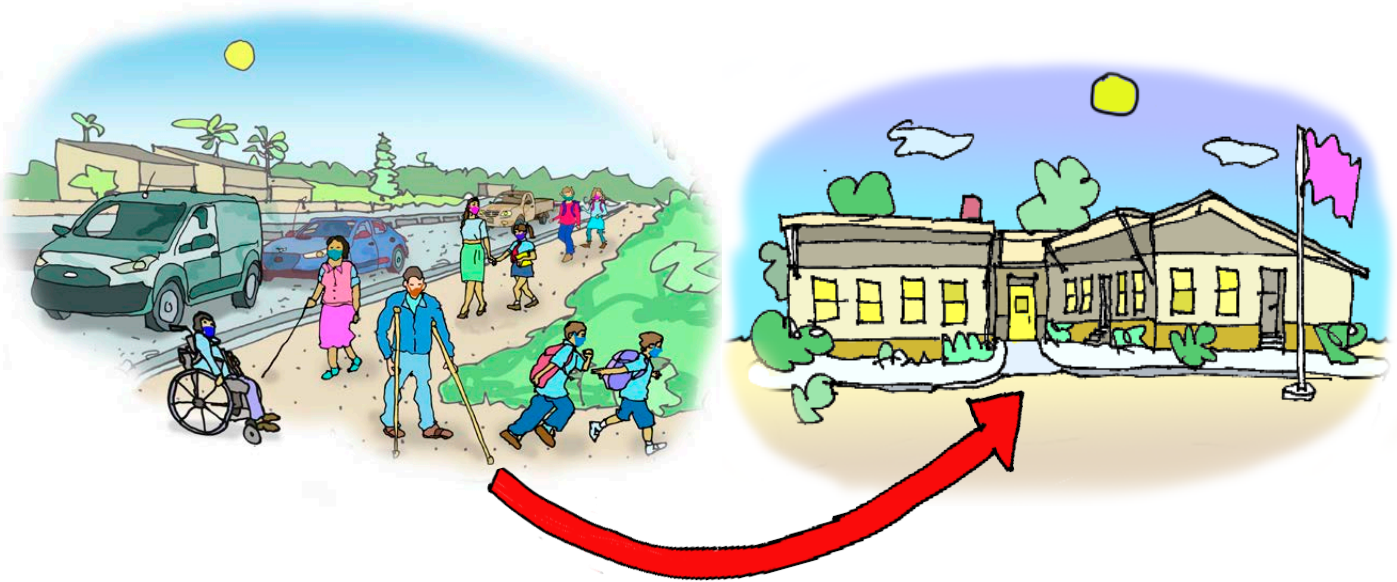




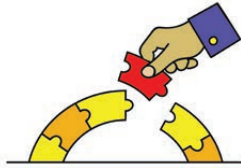
*“Salvando la Brecha entre el Hogar y la Escuela”*



## **CONTRIBUYAMOS A QUE LOS NIÑOS CON DISCAPACIDAD CAMINEN A LA ESCUELA**



**Necesitamos *TRABAJAR JUNTOS*  
para “no dejar a nadie atrás”.**



## CONTRIBUYAMOS A QUE LOS NIÑOS CON DISCAPACIDAD CAMINEN A LA ESCUELA: Materiales para educadores y otros funcionarios en tiempos de pandemia

Compilado y publicado por  
Access Exchange International  
San Francisco, California, EUA  
<[www.globlride-sf.org](http://www.globlride-sf.org)>  
tom@globalride-sf.org teléfono 1-415-661-6355

Material compilado por Janett Jiménez Santos y Tom Rickert. Revisado por Jamie Osborne.  
Ilustraciones por Eli Noyes. Diseño por Alejandro Camacho.

Estas sugerencias se basan en la guía de AEI, Salvando la Brecha: Su rol para transportar niños con discapacidad a la escuela en países en vías de desarrollo.

---

### Contenido

Cartel: Contribuyamos a que los niños con discapacidad  
caminen a la escuela

Caminabilidad en entornos urbanos hacia y desde la escuela

Cartel: Vuélvase voluntario para el apoyo vial

Cartel: Comience un programa de “Autobús Escolar a Pie”

Cartel: Crear caminos seguros para la caminabilidad urbana

Calles accesibles durante la pandemia

Hacer los viajes escolares más caminables en áreas rurales

Cartel: Los padres y la comunidad pueden ayudar a allanar el camino

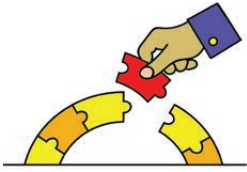
---

Los carteles incluyen imágenes para aclarar el mensaje. Los carteles pueden ser utilizados de manera independiente para exhibirlos en la escuela o entregarlos a los padres u otras personas. Se permite la traducción y reproducción de este material únicamente para fines no comerciales,

### Deslinde de responsabilidad

Este trabajo incluye prácticas que pueden no ser relevantes en algunos países o varían de país a país y no representan la aprobación por parte de AEI. Las instrucciones en torno a cómo llevar a cabo algún procedimiento específico pueden no ser aplicables en todas las circunstancias.

Siempre respete todas las leyes y disposiciones de su país.



## *Caminabilidad en Entornos Urbanos hacia y desde la Escuela*

**Crear y mantener rutas accesibles y seguras a la escuela.** Verificar las rutas seguras a la escuela caminando primero sin estudiantes para evaluar los riesgos para las personas con diferentes tipos de discapacidad en las aceras, caminos y cruces de peatones, considerando el flujo y la velocidad de los vehículos. Animar a los adultos a ayudar a los estudiantes en los cruces. Las autoridades escolares deben coordinarse con las autoridades de la ciudad, como la policía de tránsito o los ingenieros viales, para hacer que las rutas escolares sean más seguras.

**Mejorar la infraestructura para peatones, usuarios de sillas de ruedas y ciclistas.** Ponerse en contacto con las autoridades pertinentes para mejorar los espacios públicos, las calles y los cruces alrededor de las escuelas. Preparar un plan de acción de la infraestructura para las rutas peatonales accesibles que se hayan identificado e implementarlo progresivamente.

**Crear caminos peatonales seguros.** Si no hay acera o su ancho y continuidad no es la adecuada, considerar un camino peatonal sobre el arroyo vehicular delimitado por elementos de protección para separar a los peatones del tránsito vehicular. Los caminos pueden ser temporales, limitados a horas pico cuando los estudiantes entran o salen de la escuela.

**Construir aceras accesibles y utilizables.** Las aceras deben tener un ancho adecuado para los usuarios de sillas de ruedas u otros dispositivos con ruedas, proporcionar una superficie continua con un camino sin escalones, y estar libres de obstáculos. Los trabajos de construcción deben tener desvíos seguros para peatones y estar protegidos con elementos temporales.

**Apoyar el acceso al transporte público.** Si no hay una parada de autobús formal, se debe elegir un lugar seguro teniendo en cuenta la acera y los puntos de cruce. Se debe colocar una señal vertical de parada de autobús. La parada se puede mejorar con mobiliario urbano y/o un cobertizo en las paradas concurridas. Se debe asegurar que las paradas de autobús estén conectadas a la escuela por una ruta accesible y segura.

**Iniciar un programa de “Autobús Escolar a Pie” para ayudar a los estudiantes con discapacidad a caminar de manera segura hacia y desde la escuela.** El objetivo es que los grupos de estudiantes con discapacidad vayan acompañados de uno o más adultos. Los niños son recogidos por una ruta preestablecida, en los puntos de encuentro o en la puerta de sus hogares. El programa es adecuado para niños que viven hasta un kilómetro de la escuela o para aquellos que pueden ser llevados a puntos de encuentro en la ruta.

**Educación vial dirigida a niños con discapacidad.** Enseñar a los estudiantes a conocer su entorno. Explicarles la importancia de caminar juntos, ser fácilmente visibles, estar atentos a los vehículos, cruzar la calle de manera segura y solo en los cruces peatonales, y obedecer las señales viales. No se debe suponer que estas habilidades sean conocidas o recordadas.

**Educación vial para conductores.** La formación de conductores seguros es absolutamente necesaria para prevenir accidentes, lesiones y muertes.



“*Salvando la Brecha entre el Hogar y la Escuela*”

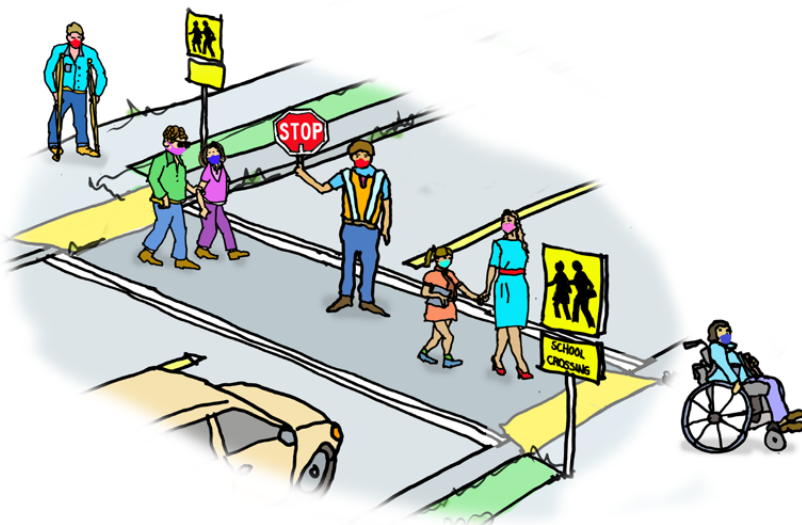


**¿Le preocupa cuándo sus hijos cruzan  
calles con mucho tránsito vehicular?**

## **VUÉLVASE VOLUNTARIO PARA EL APOYO VIAL Y AYUDE A NIÑOS A LLEGAR Y SALIR DE LA ESCUELA DE MANERA SEGURA**

**Considere formar un grupo de voluntarios.**

- Casi no involucra costo alguno.
- La escuela debe buscar autorización de la policía de tránsito local u otras autoridades.
- Los guardianes de tránsito siempre deberán tener capacitación y aprobación por parte de las autoridades locales. Busque información acerca de la capacitación necesaria en su país. Para información en los EUA, visite el sitio [guide.saferoutesinfo.org/crossing\\_guard/index.cfm](http://guide.saferoutesinfo.org/crossing_guard/index.cfm)
- Los guardianes de tránsito deberán portar un chaleco vial de color llamativo con bandas retroreflectantes para ser vistos con facilidad. El color amarillo es el más aceptado en la mayoría de los países.
- Los guardianes de tránsito deben portar una señal de “alto” (derecho de paso) u otras señales aprobadas por las autoridades viales.



- Visite el sitio web de Access Exchange International (AEI) en [www.globalride-sf.org](http://www.globalride-sf.org) para descargar la guía, “Salvando la Brecha: Su rol para transportar niños con discapacidad a la escuela en países en vías de desarrollo”. Las secciones 3 y 4 hablan sobre caminabilidad en áreas rurales y urbanas.

- *Ilustración por Eli Noyes para Access Exchange International (AEI), San Francisco, EUA.*
- *Alentamos la reproducción de este material.*



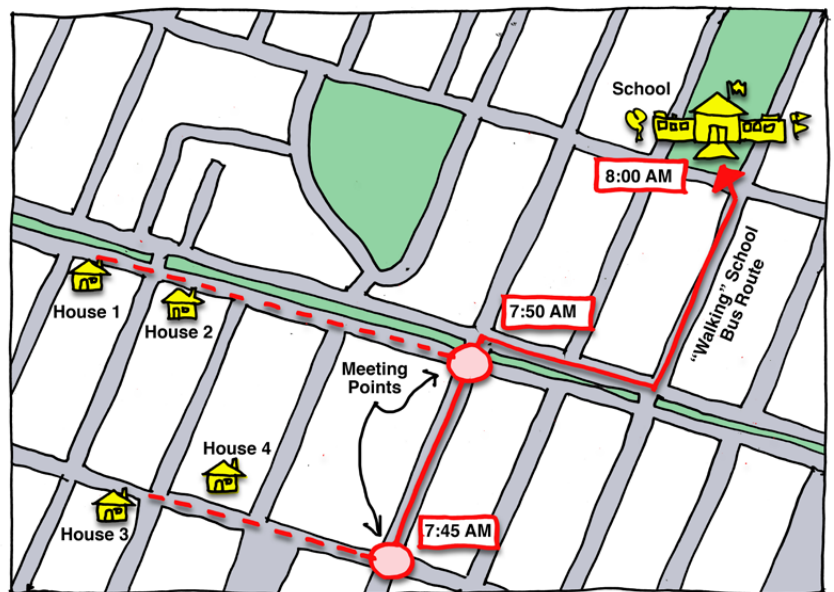
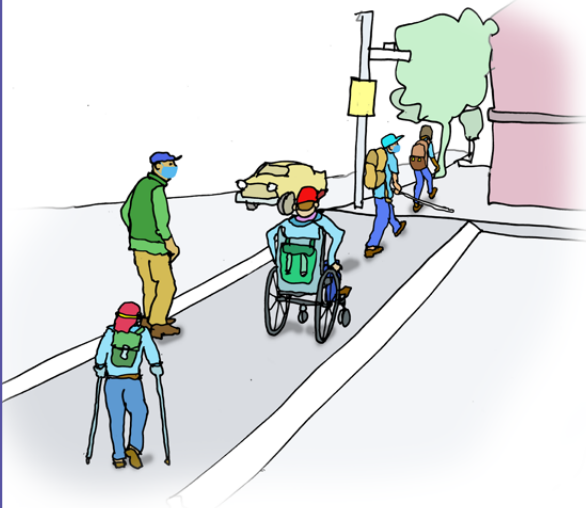
“Salvando la Brecha entre el Hogar y la Escuela”



**¿Le preocupa la seguridad de sus hijos en sus traslados hacia y desde la escuela?**

## COMIENZE UN PROGRAMA DE “AUTOBÚS ESCOLAR A PIE” PARA AYUDAR A SUS HIJOS A LLEGAR SEGUROS A LA ESCUELA

- Un “autobús escolar a pie” consiste en que familiares o personas de confianza se ofrecen como voluntarios para acompañar a los niños y caminar con ellos en grupo hacia y desde la escuela.
- Implementarlo no cuesta y es especialmente beneficioso para niños con discapacidad.
- Tanto adultos como jóvenes pueden compartir la responsabilidad de acompañar a los menores de edad a la escuela.
- Consulte con su escuela y encuentre más información al final de la hoja.



- Para obtener más información, visite [www.walkingschoolbus.org](http://www.walkingschoolbus.org). También visite Access Exchange International (AEI) en [www.globalride-sf.org](http://www.globalride-sf.org) para descargar la guía, “Salvando la Brecha: Su rol para transportar niños con discapacidad a la escuela en países en vías de desarrollo”. Las secciones 3 y 4 abordan la caminabilidad en áreas rurales y urbanas. También puede dar clic al video titulado “Promoting Volunteerism” (promoviendo el voluntariado) en el mismo sitio web.

• Ilustración por Eli Noyes para Access Exchange International (AEI), San Francisco, EUA.

• Alentamos la reproducción de este material.

-Diagrama por Janett Jiménez

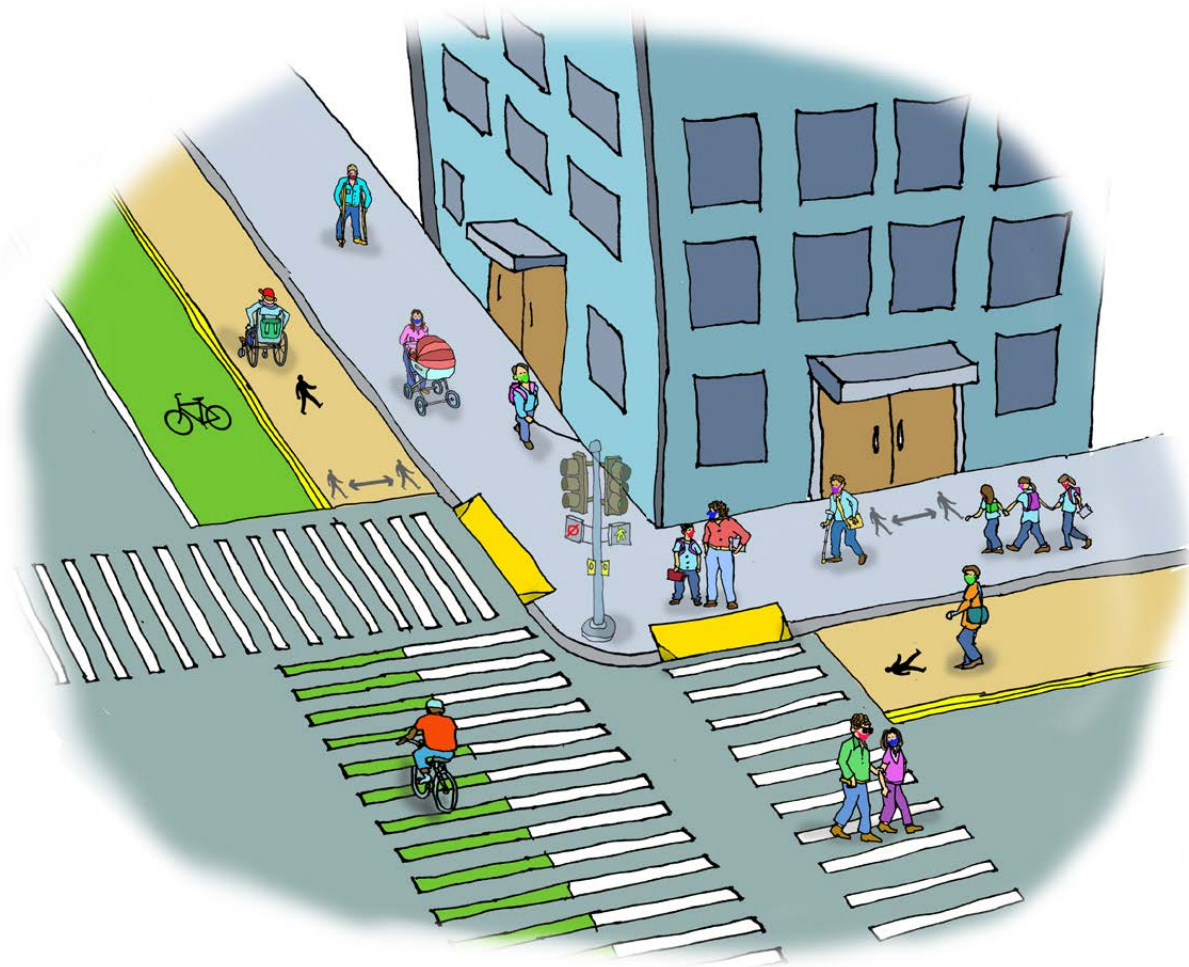




“Salvando la Brecha entre el Hogar y la Escuela”



## CREAR CAMINOS SEGUROS PARA LA CAMINABILIDAD URBANA



**La extensión de las aceras  
ayuda a asegurar el distanciamiento físico**

- Ilustración por Eli Noyes para Access Exchange International (AEI), San Francisco, EUA.
- Alentamos la reproducción de este material.



## *Calles Accesibles durante la Pandemia: Un enfoque provisional de bajo costo*

La pandemia afecta a muchos países. Es necesario tomar medidas para un “regreso seguro” a la escuela. El espacio para peatones en las calles debe adaptarse al distanciamiento físico requerido mientras se desplaza o espera en las calles. La infraestructura peatonal emergente debe cumplir criterios para garantizar la seguridad vial de los peatones, incluidos aquellos con diferentes tipos de discapacidad o condición.

### **COVID - 19** **Recomendaciones**



#### **Criterios.**

#### **Planificación de rutas peatonales emergentes**

- Encontrar e interconectar servicios prioritarios
- Priorizar los accesos peatonales a las escuelas
- Identificar altos flujos de peatones
- Buscar paradas de transporte y transferencia modal (las paradas se pueden cambiar de ubicación)
- Hacer auditorías sobre las condiciones de la calle (ancho, pavimento, seguridad vial)
- Asegurarse sobre la disponibilidad de los diferentes modos de transporte y sus redes
- Complementar las zonas peatonales existentes con las emergentes
- Considerar las líneas de deseo de los peatones

#### **Criterios.**

#### **Diseñar rutas peatonales en la calzada**

- Viabilidad de reducir el ancho del arroyo vehicular para otros modos de transporte
- Seguir los principios para las vías: seguridad, comodidad, inclusión, vías directas, legibilidad, atractivo y conectividad
- Ancho por carril peatonal de mínimo 2 metros en una dirección
- Carril(es) para peatones para cada dirección
- El carril para peatones es paralelo a la acera
- Zonas para hacer fila para obtención de servicios sin bloquear el flujo de peatones
- Marcas, señales y elementos de protección a peatones (bolardos, conos de tráfico, pintura, etc) para delimitar las zonas con otros modos de transporte
- Elementos de protección alineados con elementos existentes en los cruces de peatones
- Bajar los límites de velocidad para vehículos
- Seguridad en los cruces de peatones
- Posibilidad para escalar a solución permanente

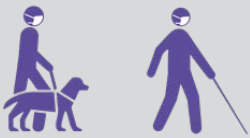


## Calles Accesibles durante la Pandemia: Un enfoque provisional de bajo costo

### Necesidades de diferentes usuarios(as)



A. Los usuarios con dispositivos sobre ruedas pueden preferir un carril para peatones en el arroyo vehicular, donde no hay rampas de acera.



B. Las personas con limitación visual y las personas con movilidad limitada necesitan una ruta segura con menos flujo y un elemento de guía continuo (táctil / audible) para la orientación:

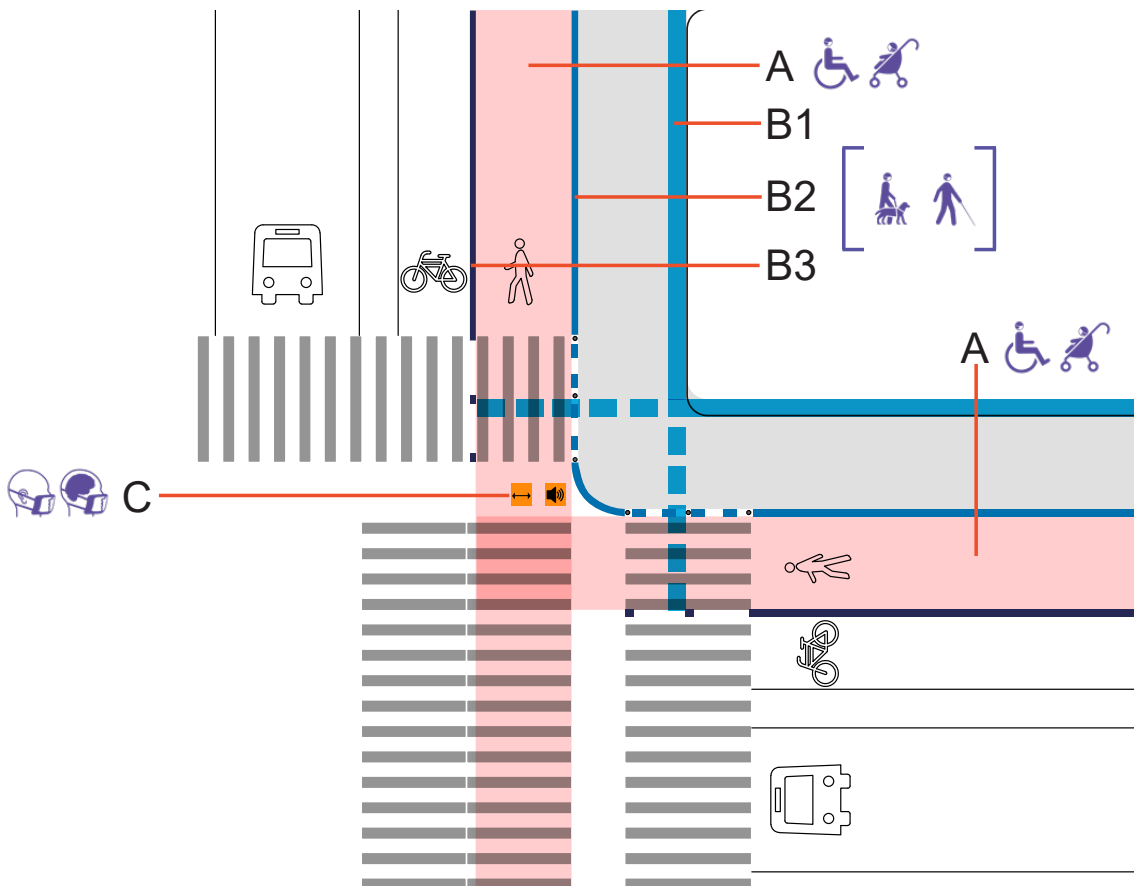
**B1 Acera (alineada con la fachada de los edificios)**

**B2 Orientación por el borde de la acera (en la acera o arroyo vehicular)**

**B3 Orientación en el arroyo vehicular por el elemento de protección**



C. Las personas con limitación auditiva, intelectual o cognitiva necesitan orientación e información accesible mediante sistemas de orientación: principio de dos sentidos (por ejemplo, visual, audible y táctil), información comprensible (símbolos gráficos claros, mensajes con texto simple, buen contraste) e iluminación.







## *Hacer que los Viajes Escolares Sean Más Caminables en Áreas Rurales*

Muchos niños con discapacidad que pueden caminar a la escuela en regiones menos ricas no pueden hacerlo debido a senderos inadecuados que no están separados de forma segura de la carretera o que son inseguros<sup>1</sup>. La caminabilidad es una medida cuantitativa y cualitativa de cuán atractiva o poco atractiva es un área para caminar. Mejorar la caminabilidad rural a las escuelas debe ser un objetivo de alta prioridad para promover el acceso a la educación.

**Priorizar la seguridad de los caminos cercanos a la escuela.** Las escuelas deben asociarse con las familias, los cuidadores y los funcionarios locales para desarrollar y hacer cumplir los estándares de caminabilidad. Estos podrían incluir mantener los senderos en buenas condiciones hasta al menos 500 metros de la escuela. La asociación rellenaría baches, cubriría zanjas de drenaje y eliminaría los peligros de seguridad.

**Colocar señales visibles y medidas para reducir la velocidad.** Los caminos prioritarios de los estudiantes deben establecerse y apoyarse con técnicas de reducción de velocidad, como topes de velocidad y señales en las intersecciones para controlar los riesgos de ser peatón. Las señales deben alertar a los conductores sobre la presencia de niños y la implementación de reglamentos de tránsito.

**Alentar a las escuelas a colaborar con las familias.** Las escuelas deben conectar a los padres y cuidadores, compartiendo su información de contacto en una manera apropiada. Los padres deben colaborar y compartir la responsabilidad de ayudar a los estudiantes en cruces peligrosos, establecer "Autobuses Escolares a Pie" o mantener caminos seguros sin obstáculos. Vea los carteles incluidos de AEI para obtener más ideas.

**Fomentar la supervisión por adultos.** La presencia de adultos comprensivos mejora la seguridad de los estudiantes, reduce el acoso y ayuda a prevenir hostigamiento, especialmente para las niñas, mientras caminan hacia y desde la escuela. Los teléfonos móviles pueden ayudar a las familias a monitorearlos durante el desplazamiento.

**Brindar educación vial.** Se deben enseñar a todos los estudiantes temas sobre seguridad vial, especialmente para desplazarse por caminos y en cruces. Las canciones son herramientas poderosas para reforzar estos mensajes.

**Mantenga los caminos separados de las carreteras.** Los estudiantes resultan heridos y mueren a diario cuando tienen que usar el arroyo vehicular. No deberían tener que correr tales riesgos para acceder a la educación.

**Trabajar con los funcionarios locales para mantener las aceras rurales y separarlas de las carreteras.** El mantenimiento periódico de los caminos protege la vida de todos los niños, mejora la asistencia a la escuela, y anima a los padres a acompañar a los niños a la escuela y de regreso.

**Apoyar infraestructura para terrenos accidentados.** Los niños pueden ser cargados por personas o mediante tracción animal. Mejoras en el ancho y superficie de los senderos, así como el uso de pasamanos pueden ayudar a los cargadores de estudiantes a subir o bajar inclinaciones pronunciadas.

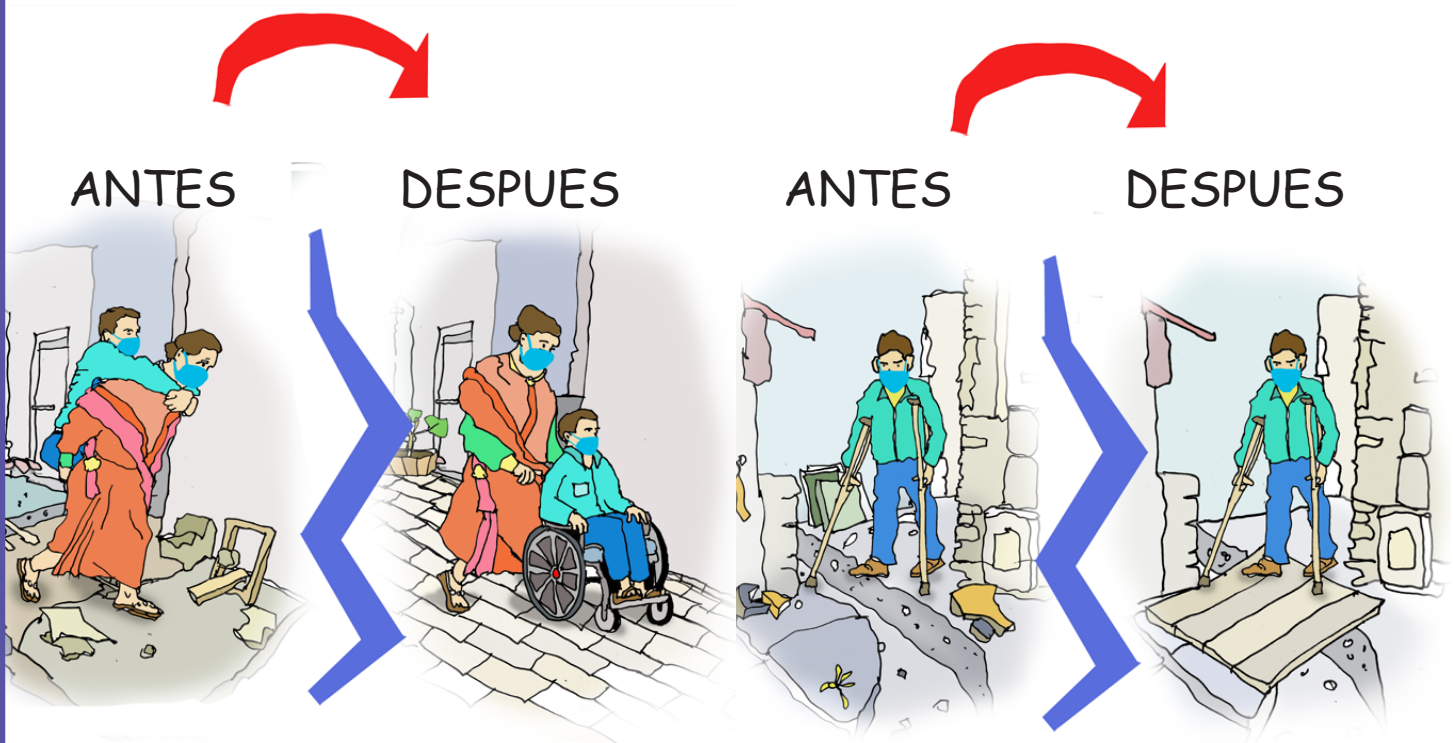
<sup>1</sup> Consulte nuestra guía *Salvando la Brecha para la investigación del Prof. Paul M. Ajuwon, Universidad Estatal de Missouri, EUA, en colaboración con AEI*



“Salvando la Brecha entre el Hogar y la Escuela”



## LOS PADRES Y LA COMUNIDAD PUEDEN AYUDAR A ALLANAR EL CAMINO HACIA LA ESCUELA



### Formas de eliminar obstáculos.

Reparar aceras y senderos

Rellenar baches con pisos uniformes

Cubrir zanjas de drenaje

Retirar obstáculos que bloquean el camino

- Ilustración por Eli Noyes para Access Exchange International (AEI), San Francisco, EUA.
- Alentamos la reproducción de este material.